

Le Canard Vigilant



Numéro **313** — Lundi 15 juin 2020

Dans ce numéro :

- 🕒 **Les rémunérations variables toujours au cœur des inégalités salariales** 2
- 🕒 **Le 16 juin : tous mobilisés pour la santé !** 3
- 🕒 **Le retour sur site ...** 4
- 🕒 **N'hésitez pas à contacter la CGT** 4



le Canard  vigilant

Une publication du syndicat CGT Natixis.

Consultez le site intranet :
<http://syndicats.intranatixis.com/cgt/>

Consultez le site internet :
<http://natixis.reference-syndicale.fr/>





Les rémunérations variables toujours au cœur des inégalités salariales

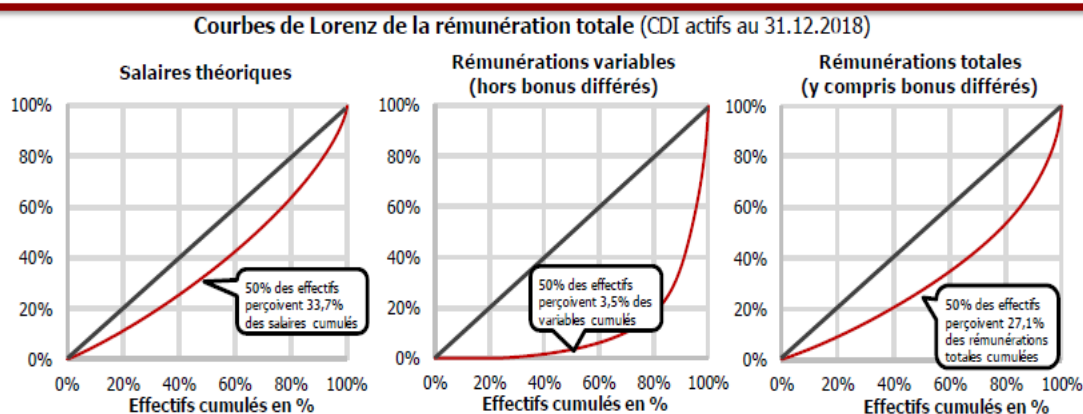
Rien ne change ...

Comme tous les ans, nous avons regardé, en tant qu'élus du CSE, le dernier bilan consacré aux rémunérations variables distribuées en 2018 chez Natixis SA.

Deux constats restent invariables depuis trop longtemps :

- les rémunérations variables bénéficient surtout à ceux qui ont déjà les plus hauts salaires fixes dans l'entreprise ;
- les écarts entre les montants distribués aux femmes et ceux distribués aux hommes sont toujours aussi scandaleux.

Une courbe de distribution globale :



Rappelons que les courbes de Lorenz permettent de visualiser la répartition des éléments de rémunération (ici, le salaire théorique annuel, les rémunérations variables ainsi que leur somme). Plus la courbe (en rouge), qui rapporte les effectifs cumulés à la rémunération cumulée, est proche de la diagonale (en gris), plus la répartition de l'élément de rémunération est proche de l'égalité stricte (au sens mathématique du terme : 1% de l'effectif cumulé = 1% des rémunérations cumulées).

En 2018, les 10% des effectifs ayant les rémunérations globales les plus élevées ont perçus 33% du montant total des rémunérations.

Et les 10 % des plus hautes rémunérations variables (hors bonus différés) ont représenté 63,8 % du montant total.

Parmi les 10% de rémunérations variables les plus élevées : 120 femmes et 472 hommes sont concernés.

33 femmes ont perçu une rémunération variable supérieure à 100 000 euros contre 194 hommes.

Tous ces chiffres sont extraits du rapport synthétique élaboré par le cabinet d'expertise mandaté par les élus du CSE : [Natixis SA - Rapport Ipso Facto Politique sociale 2018.pdf](#)



Dans le détail, il apparaît que c'est un constat quasi général chez Natixis.

Ecart F/H de rémunération variable moyenne par pôle, ligne métier, et niveau de classification
(CDI actifs, à temps plein, avec au moins 2 ans d'ancienneté groupe au 31.12.2018)

BGC						DFO - hors DOSI						DOSI								
		Effectif		Rém. var. moyenne (en €)					Effectif		Rém. var. moyenne (en €)					Effectif		Rém. var. moyenne (en €)		
		F	H	F	H	Δ%			F	H	F	H	Δ%			F	H	F	H	Δ%
Coverage	K	10	21	21,2	27,8	-23,9%	DRH - FSE	H	20	8	0,8	0,8	10,0%	IT - Digital & Technology	H	24	85	2,4	2,3	2,2%
	HC	7	33	67,8	93,6	-27,6%		H	31	7	3,3	3,5	-6,5%		I	80	345	2,9	4,4	-33,1%
Distribution & Portfolio Management	H	12	5	3,2	11,4	-71,9%	DRH Natixis	J	21	9	11,5	13,6	-15,3%	IT - Infrastructure, Sécurité Informatique & Production	J	52	153	7,3	8,0	-8,9%
	I	11	12	9,8	8,5	16,4%		HC	10	5	93,6	36,2	158,4%		K	21	54	18,5	21,3	-13,3%
Energy & Natural Resources	J	7	11	26,9	21,0	28,5%	Finance	H	58	35	2,4	2,6	-5,2%	Immobilier et Logistique	G	6	9	1,9	1,3	41,3%
	K	8	9	29,9	56,7	-47,3%		I	34	45	6,0	11,6	-47,8%		H	9	45	2,6	2,4	9,9%
Global Business Management	I	8	5	15,6	29,2	-46,5%	Inspection Générale	J	25	36	11,7	20,8	-43,6%	Opérations	I	11	131	2,9	5,1	-42,7%
	J	9	9	20,7	26,2	-21,1%		K	19	24	24,2	32,7	-26,2%		J	8	67	9,6	10,3	-7,3%
Investment Banking	K	6	16	100,0	62,6	59,7%	Risques	HC	8	19	62,8	74,4	-15,6%	Secrétariat Général	G	13	14	1,2	0,8	42,7%
	H	6	5	15,6	29,2	-46,5%		I	8	11	6,4	5,3	19,9%		H	12	18	1,3	0,9	39,2%
Real assets	I	8	8	8,6	8,8	-2,8%	Secrétariat Général	J	5	10	7,0	8,7	-19,8%	Titres	I	14	25	1,8	1,4	34,2%
	J	8	12	17,5	16,8	4,5%		H	29	28	4,3	5,8	-26,3%		J	5	17	4,3	2,9	47,1%
Trade & Treasury Solutions	K	5	7	47,8	46,7	2,3%	Risques	I	40	52	6,2	7,5	-18,2%	Titres	E	14	8	0,1	0,1	7,1%
	H	14	9	12,9	27,3	-52,6%		J	8	53	9,1	15,9	-42,5%		F	23	12	0,4	0,1	271,2%
Global Markets	I	21	79	28,8	53,7	-46,4%	Secrétariat Général	K	6	21	13,7	31,0	-55,9%	Titres	G	48	37	0,5	0,7	-25,4%
	J	29	133	47,3	68,5	-30,8%		H	33	15	4,3	3,3	27,8%		H	120	136	1,9	2,2	-15,6%
Investment Banking	K	23	72	76,5	92,5	-17,2%	Secrétariat Général	I	36	26	6,7	6,6	1,0%	Titres	I	58	64	4,3	4,5	-5,4%
	H	7	5	5,7	16,2	-64,9%		J	49	32	14,4	12,0	19,8%		J	38	38	8,7	11,1	-21,1%
Real assets	I	5	10	24,6	60,3	-59,2%	Secrétariat Général	K	22	28	27,9	23,0	21,1%	Titres	K	12	16	18,7	24,4	-23,2%
	J	7	16	58,7	65,9	-10,9%		HC	11	24	55,2	65,1	-15,2%		F	25	26	0,5	0,4	45,2%
Trade & Treasury Solutions	K	17	28	76,6	83,6	-8,3%	Real assets	I	8	6	31,4	38,9	-19,4%	Titres	G	58	35	0,5	0,5	-0,1%
	HC	6	23	115,5	149,1	-22,6%		H	19	6	1,3	1,3	-2,6%		H	40	34	0,6	0,9	-29,3%
Trade & Treasury Solutions	I	9	17	4,2	3,7	15,0%	Trade & Treasury Solutions	J	9	17	4,2	3,7	15,0%	Titres	I	25	38	1,0	1,2	-13,9%
	J	6	11	7,3	5,7	27,4%		J	6	11	7,3	5,7	27,4%		J	11	8	3,0	2,5	21,0%

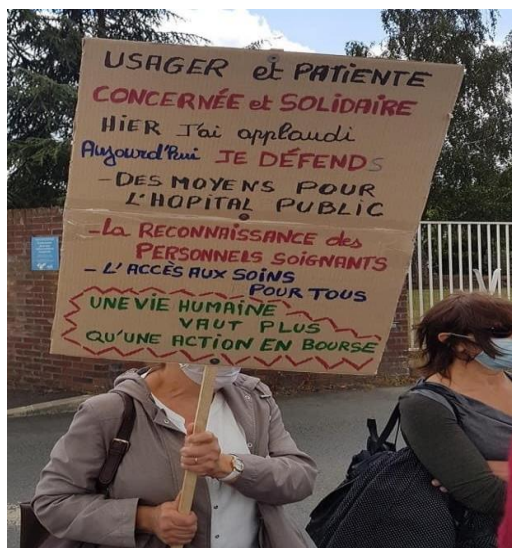
Le 16 juin : tous mobilisés pour la santé !

La santé est l'affaire de tous !

Le mardi 16 juin, partout en France, mobilisons-nous pour la santé et en soutien à l'ensemble des personnels de ce secteur.

L'appel unitaire national : [Communiqué unitaire - appel au 16 juin.pdf](#)

A Paris, rassemblement à 13 H Avenue de Ségur devant le ministère de la santé.

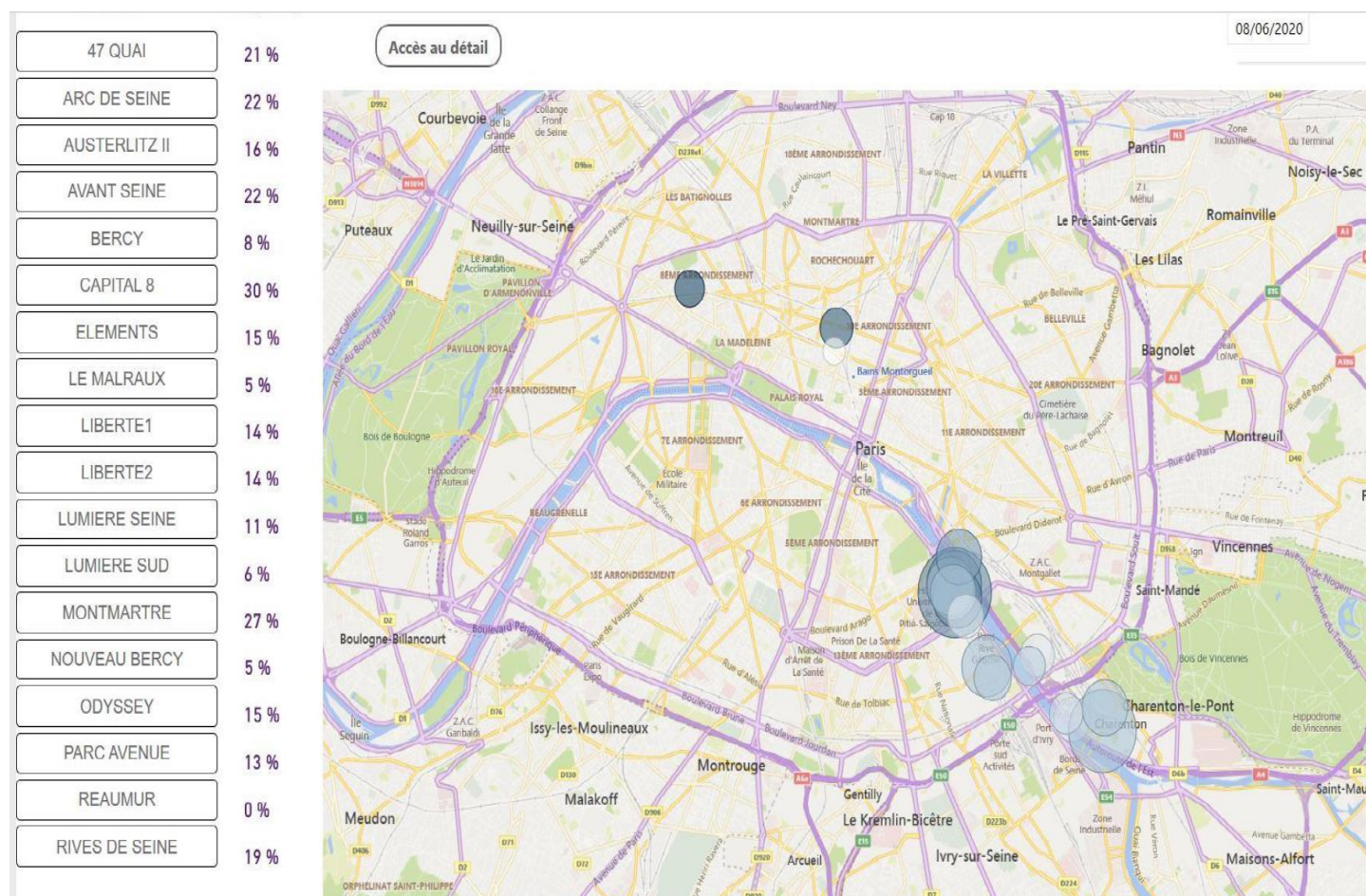




Le retour sur site ...

Voici l'état des lieux de la présence des salariés et des prestataires sur les sites parisiens au 08 juin 2020.

Le taux moyen d'occupation par immeuble :



La méthodologie utilisée par la logistique pour produire ces tableaux n'est pas explicitée mais devrait provenir des comptages après passage des "tourniquets".

Retrouvez tous nos articles et nos photos sur notre site intranet :

<http://syndicats.intranatixis.com/cgt/>

N'hésitez pas à contacter la CGT

Ne restez pas isolés !

Besoin d'un conseil, d'une aide, vous pouvez nous écrire :

cgt@natixis.com ou cgt-natixis@orange.fr